

O Grupo Atlas Copco

CÓDIGO DE CONDUTA EMPRESARIAL

Sustainable Productivity

Atlas Copco

Índice

O Grupo Atlas Copco	1
Primeiro na Mente – Primeiro na Escolha®	2
Valores Fundamentais	3
Relações	4
Sociedade e o ambiente	5
Colaboradores	6
Clientes	7
Parceiros de negócios	8
Acionistas	8
Responsabilidade	9
Transparência	9
Integridade empresarial	10
Administração	11
Implementação e conformidade	12

A Atlas Copco AB e as suas subsidiárias são, às vezes, referidas como sendo o Grupo Atlas Copco, o Grupo ou Atlas Copco. A Atlas Copco AB é também, às vezes, referida como Atlas Copco.

O Grupo Atlas Copco

Código de Conduta Empresarial

No Código de Conduta Empresarial da Atlas Copco estão resumidos os documentos da política interna, relacionados com a ética nos negócios, desempenho social e ambiental. Todos os colaboradores e gestores das empresas do Grupo, bem como os parceiros de negócios, devem aderir a essas políticas.

As principais diretrizes éticas internacionais que têm apoio da Atlas Copco são:

Declaração Internacional dos Direitos Humanos das Nações Unidas, www.un.org

Declaração da Organização Internacional do Trabalho relativa aos Princípios e Direitos Fundamentais no Trabalho, www.ilo.org
Pacto Global das Nações Unidas, www.unglobalcompact.org
Diretrizes da OCDE para Empresas Multinacionais, www.oecd.org

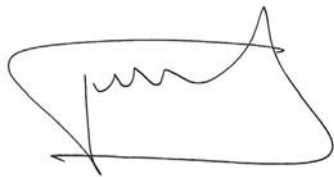
A Atlas Copco é membro do Pacto Global das Nações Unidas desde 2008.

O relatório de Sustentabilidade da Atlas Copco segue as diretrizes do GRI - Global Reporting Initiative - www.globalreporting.org

O Grupo Atlas Copco

A Atlas Copco é um grupo industrial que ocupa posição de liderança mundial em compressores, expansores e sistemas de tratamento de ar, construção e equipamentos de mineração, ferramentas industriais e sistemas de montagem. O alcance global do Grupo abrange mais de 170 países.

As nossas atividades de negócios são conduzidas através de divisões operacionais separadas que trabalham de forma global. O Grupo Atlas Copco está unido e alinhado através de uma visão compartilhada, de uma identidade comum e de uma adesão às Práticas deste Código de Conduta Empresarial do Grupo Atlas Copco.

A handwritten signature in black ink, consisting of a large, stylized loop on the left, a series of smaller loops in the middle, and a long horizontal stroke at the bottom that ends in a small arrowhead pointing left.

Ronnie Leten, Presidente e CEO
Estocolmo, Suécia, fevereiro de 2012



Primeiro na Mente—Primeiro na Escolha®

O Grupo Atlas Copco tem como visão tornar-se e permanecer Primeiro na Mente—Primeiro na Escolha® de seus clientes, de seus clientes em potencial e de outros parceiros importantes. Para nós isso significa ser um líder; nós devemos liderar no âmbito das ideias e na parte dos negócios; nós devemos ser vistos como empresa inovadora que estabelece o padrão e excede às grandes expectativas.

Valores fundamentais

Os valores fundamentais do Grupo - interação, comprometimento e inovação – formaram o nosso passado, criaram o nosso presente e vão guiar o nosso futuro. Os nossos valores fundamentais representam uma vantagem competitiva para o Grupo e nos ajudam a manter a nossa posição de liderança, mesmo em um ambiente de mudança.

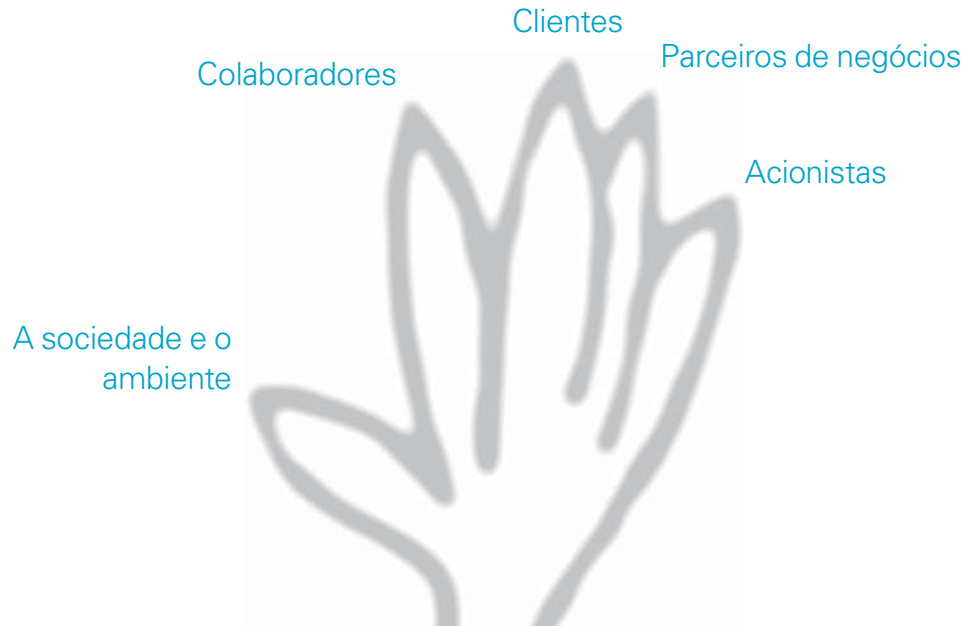
Uma qualidade importante da Atlas Copco é a capacidade de ouvir e compreender as diversas necessidades dos nossos clientes e de outras partes interessadas, juntamente com a nossa capacidade de criar novas e melhores soluções com base no que aprendemos a partir deste processo iterativo.

Comprometimento significa que estamos totalmente engajados em encontrar a melhor solução que é possível fornecer. Estamos tão comprometidos com os nossos colaboradores e com o acréscimo de valor ao negócio dos nossos clientes quanto com as nossas próprias metas e objetivos.

Acreditamos que há sempre uma melhor maneira de fazer as coisas. Esse espírito inovador é parte vital da identidade da Atlas Copco e da nossa forma de conduzir os negócios. É também a força motriz que nos tornou um líder na nossa indústria. Inovação é o impulsionador decisivo para rentabilidade e crescimento a longo prazo.

Os nossos valores fundamentais - interação, comprometimento e inovação - são refletidos na forma como nos relacionamos com os nossos principais parceiros. Além disso, todas as companhias do Grupo devem adotar as políticas relacionadas com a ética nos negócios e com o desempenho social e ambiental.

Relações



A sociedade e o ambiente

Esforçamo-nos para ser uma boa e confiável empresa cidadã, observando o espírito das leis e interpretando-as fielmente nos países em que operamos.

- Apoiamos todos os direitos humanos internacionalmente reconhecidos e respeitamos esses direitos na condução das operações do Grupo em todo o mundo.
- Reconhecemos que o nosso compromisso com o sucesso financeiro deve também considerar o extenso impacto econômico, ambiental e social das nossas operações.
- Acreditamos na condução dos negócios de forma a preservar o meio ambiente para as gerações futuras. A Atlas Copco tem como objetivo ser um líder industrial no que tange à proteção ambiental nas áreas de aplicação servidas pelos nossos produtos e serviços. Como parte disso, todos os produtos e processos devem ser avaliados a partir de uma perspectiva de qualidade, segurança, saúde e meio ambiente. Nosso objetivo é ter todas as nossas unidades principais certificadas conforme ISO 9001, ISO 14001 e OHSAS 18001.
- Atlas Copco apoia a aprendizagem e o desenvolvimento através da cooperação com as comunidades locais e reconhece Água para Todos (Water for All) como seu principal projeto de participação comunitária.

Colaboradores

Esforçamo-nos para ser o empregador preferido tanto pelos atuais como pelos potenciais colaboradores. O nosso objetivo é atrair, desenvolver e manter pessoas qualificadas e motivadas num ambiente profissional.

- Procuramos oferecer um ambiente de trabalho saudável e seguro em todas as nossas operações.
- Acreditamos na igualdade de oportunidades, justiça e diversidade. Recrutamos e promovemos com base nas qualificações para o trabalho a ser executado, independentemente da raça, religião, sexo, idade, nacionalidade, deficiência, orientação sexual, filiação sindical e opinião política.
- Reconhecemos que os colaboradores têm o direito de escolha de serem ou não representados por sindicatos, com a finalidade de negociação coletiva. Nenhum colaborador no exercício desses direitos será objeto de qualquer discriminação.
- Em circunstância alguma será utilizado o trabalho forçado ou compulsório em nossas operações. Somos totalmente contra o trabalho infantil e outras formas de exploração de crianças. Não empregamos ninguém com idade inferior a 15 anos e nos adaptamos às normas locais aplicadas ao idoso.
- Nossa contribuição para o Grupo é esperada e o nosso desempenho é recompensado de forma justa. O salário mínimo estabelecido por lei será sempre um mínimo ao invés de um nível recomendado. São feitas avaliações anualmente.
- Oferecemos aos nossos colaboradores a possibilidade de desenvolvimento e formação contínuos, para assegurar-lhes as oportunidades de crescimento com o Grupo. O objetivo é que cada colaborador receba um desenvolvimento de competências necessário para alcançar bons resultados.

- Somos treinados sobre as implicações dos direitos humanos, segurança, corrupção, impacto ambiental e outros aspectos que estão relacionados com as nossas operações. Desta forma podemos garantir que é posto em prática o nosso compromisso de respeitar e apoiar estes direitos.
- Encorajamos que haja fluxo de informações entre as fronteiras divisionais, funcionais e geográficas, de forma a fazer uso global de todo o conhecimento e experiência disponíveis.

Cientes

Esforçamo-nos para ser o fornecedor preferido dos clientes atuais, potenciais e consumidores finais, o que significa que devemos alcançar a maior participação possível de mercado e nos nossos clientes.

- Procuramos fornecer produtos e serviços da mais elevada qualidade, que contribuem para a prosperidade e produtividade dos nossos clientes.
- Os nossos produtos e serviços são desenvolvidos com o objetivo de satisfazerem a produtividade, qualidade, funcionalidade, segurança e necessidades ambientais dos nossos clientes.
- Atuamos a nível mundial, com um compromisso de longo prazo para com os clientes em cada país e mercado que são por nós atendidos, esforçando-nos para desenvolver relações próximas com os nossos clientes, de forma a satisfazer e exceder continuamente as suas expectativas.

Parceiros de negócios

Esforçamo-nos para ser o melhor associado dos nossos parceiros de negócios, tais como fornecedores, subcontratados, parceiros de joint ventures e distribuidores, e ser a empresa a qual eles dão prioridade.

- Nós procuramos, avaliamos e selecionamos parceiros de negócios de forma imparcial, com base em fatores objetivos que incluem produtividade, qualidade, entrega, preço e confiabilidade, bem como o compromisso com exigências ambientais, sociais e com o desenvolvimento.
- Os conscientizamos dos nossos compromissos e esperamos que eles passem a aderir às nossas políticas.

Acionistas

Nos esforçamos para ser a empresa na qual os acionistas preferem investir, além de procurarmos criar e aumentar continuamente o valor para os acionistas.

- Fazemos todo o possível para assegurar o desenvolvimento sustentável e rentável, com o uso responsável de recursos humanos, naturais e de capital.
- Temos como objetivo providenciar o retorno do investimento a longo prazo, acima da média da indústria, fornecendo produtos inovadores e competitivos, além de serviços que assegurem produtividade sustentável aos nossos clientes.

Responsabilidade

Transparência

Em todas as nossas comunicações, orais ou escritas, estamos empenhados em sermos abertos, verdadeiros e precisos, dentro dos limites da confidencialidade comercial. Fornecemos regularmente informação confiável e relevante a respeito de nossas atividades. Nós consideramos a interação importante e, portanto, temos uma atitude positiva em relação a diálogos construtivos com todos os interessados.

A Atlas Copco tem desenvolvido relatórios de alto padrão, onde cada funcionário envolvido na gravação, processamento e comunicação de informações deve proteger a sua confidencialidade, validade e exatidão.

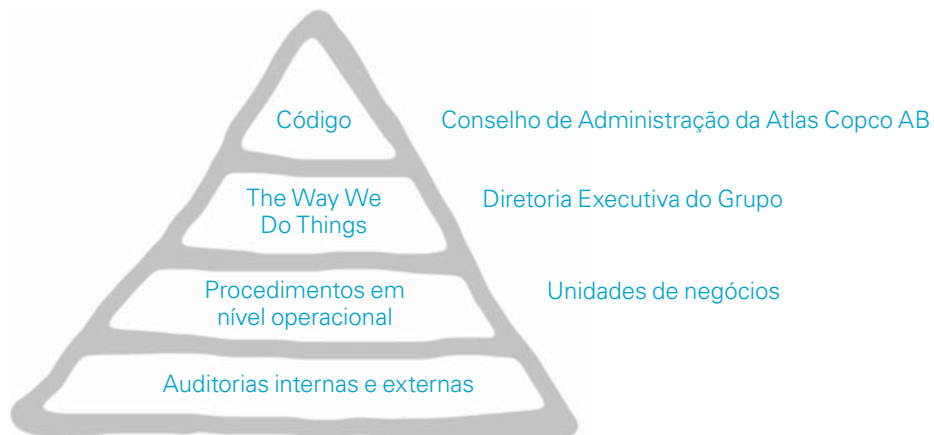
Os resultados financeiros são publicados nos Relatórios Trimestrais e Anuais. Os resultados de desempenho econômico, ambiental e social são publicados no Relatório de Sustentabilidade anual.

O material publicado pode ser acessado através do website da Atlas Copco, www.atlascopco.com, o qual disponibiliza detalhadas informações adicionais sobre as nossas marcas e operações.

Integridade empresarial

Onde quer que nós atuamos, a nossa reputação é o nosso bem mais valioso, e é determinada pela forma como agimos. Evitaremos toda e qualquer ação que possa afetar o respeito pelo Grupo.

- Temos elevados padrões de ética empresarial e pessoal; aderimos às nossas políticas internas e, obviamente, seguimos todas as leis e regulamentos em vigor nos países em que operamos.
- Não toleramos subornos e corrupção, incluindo pagamentos facilitadores. Ações firmes serão tomadas ante qualquer violação.
- Estamos empenhados em sermos honestos em todas as situações e abtemo-nos de termos interesses conflitantes com os interesses do Grupo.
- Apoiamos e esforçamo-nos para uma concorrência justa, e assim sendo, recusamos entrar em discussões ou acordos com concorrentes sobre a fixação de preços, participação de mercado, ou outras atividades semelhantes.
- Brindes para empresas ou hospitalidade são oferecidos ou aceitos somente de acordo com a legislação local e práticas empresariais.
- Respeitamos os bens da empresa e salvuardamos todos os ativos tangíveis e intangíveis do Grupo quanto a perda, roubo e uso indevido.
- *Lobby* é principalmente realizado por meio da representação promovida por associações comerciais e outras organizações não-governamentais ou no âmbito das mesmas.
- O Grupo não assume posições políticas. Portanto, não usamos os fundos ou ativos do Grupo para apoiar campanhas políticas ou candidatos, ou, de qualquer outra forma, para prestar serviços a ações políticas.



Administração

O Conselho tem a propriedade do Código, realiza revisões de conteúdo e de conformidade, e aprova a estratégia e a organização de todo o Grupo. Com exceção do Presidente e CEO, o Conselho tem apenas diretores não executivos. O Conselho tem duas comissões: a comissão de auditoria e a comissão de remuneração.

O Presidente e CEO é responsável perante o Conselho pelas operações diárias do grupo.

A Gestão Executiva do Grupo é responsável pelo desenvolvimento e acompanhamento das estratégias, objetivos e políticas do Grupo, incluindo o desempenho financeiro, social e ambiental, sob a liderança do Presidente e CEO.

Implementação e conformidade

Este Código de Conduta Empresarial resume políticas comuns a todas as empresas do Grupo. Nosso comportamento é guiado por essas políticas internas, ajudando-nos a aumentar o valor do Grupo.

Essas políticas, juntamente com outros princípios, diretrizes e instruções, estão compiladas no *The Way We Do Things*, um banco de dados interno acessível a todos os colaboradores através da intranet da Atlas Copco. É responsabilidade de cada colaborador se familiarizar e aderir ao conteúdo do *The Way We Do Things*. Treinamento apropriado é fornecido através do programa Circles do Grupo, que é obrigatório para todos os novos colaboradores. Além disso, nós informamos aos nossos principais parceiros sobre o nosso Código de Conduta Empresarial.

Com base nas políticas descritas no *The Way We Do Things*, as unidades operacionais preparam estratégias e planos de implementação. Cada gestor é responsável pelo follow-up diário de reforço e conformidade.

Procedimentos de acompanhamento são estabelecidos para cada política. Indicadores de desempenho social e ambiental são relatados e acompanhados em um nível de Grupo. Avaliações de risco em relação às nossas principais partes interessadas referentes a assuntos legais, bem como desempenho social e ambiental, são relatados nas reuniões do conselho.

Para salvaguardar a implementação, auditorias internas são realizadas in loco, nas nossas empresas.

Percebendo-se violações do Código de Conduta Empresarial, o gerente imediato ou seu/sua gerente deve ser contatado em primeiro lugar. Se não houver nenhuma ação, os relatórios devem ser enviados para a linha de apoio ético do Grupo, hotline@se.atlascopco.com. O Conselho de Assessoria Jurídica do Grupo recebe esses relatórios e garante o anonimato, bem como a confidencialidade do relator. As violações são prontamente tratadas e sujeitas a ações disciplinares, incluindo desligamento empregatício.

Contatos

Atlas Copco AB
SE-105 23 Estocolmo, Suécia
Telefone: +46-8-743 8000

Responsabilidade corporativa: cr@se.atlascopco.com
Relações com investidores: ir@se.atlascopco.com
Linha de apoio ético: hotline@se.atlascopco.com

Para publicações em formato eletrônico e informações do Grupo Atlas Copco, consultar: www.atlascopco.com
Relatório Anual
Relatório Trimestral
Relatório de Sustentabilidade
Achieve (a revista anual da companhia)

Sustainable Productivity

Nos comprometemos firmemente com nossas responsabilidades para com os nossos clientes, meio ambiente e pessoas ao nosso redor. Nosso desempenho triunfa sobre as barreiras do tempo. Isto é o que chamamos de Produtividade Sustentável.

www.atlascopco.com

