

# LUM12 HRF



Screwdriver

Tiskovina č. 9836 9378 35  
Datum publikace 2022-04-12

Platí od sériového č. A3830001

## Pokyny k používání výrobku



 <b>VÝSTRAHA</b>	
	<p><b>Přečtěte si veškerá bezpečnostní varování a veškeré pokyny.</b></p> <p>Nedodržení bezpečnostních varování a pokynů může mít za následek úraz elektrickým proudem, požár anebo vážný úraz.</p> <p><b>Uschovejte veškeré texty varování a pokynů i pro budoucí potřebu.</b></p>

**Atlas Copco**

<b>Informace o produktu .....</b>	<b>4</b>
Všeobecné informace .....	4
Výstražná upozornění.....	4
Záruka .....	4
Webová stránka.....	5
ServAid .....	5
Materiálové bezpečnostními listy MSDS/SDS .....	5
Země původu.....	5
Rozměrové výkresy .....	5
Přehled .....	5
Technické údaje o produktech.....	5
Přehled servisních prací .....	5
Servisní doporučení.....	5
<b>Instalace.....</b>	<b>6</b>
Instalační požadavky .....	6
Kvalita vzduchu .....	6
Pokyny pro přimazávání vzduchu.....	6
Připojení stlačeného vzduchu.....	6
<b>Provoz .....</b>	<b>7</b>
Pokyny pro ergonomickou práci .....	7
Provozní pokyny .....	7
Utahovací moment .....	7
Provozní pokyny .....	9
Hlášení, RE - signál.....	9
Monitorování tlaku vzduchu, signál RE S1 .....	9
<b>Servis .....</b>	<b>11</b>
Pokyny k údržbě .....	11
Servisní doporučení.....	11
Pokyny k servisu.....	11
Náhradní díly .....	11
Utahování šroubových spojů .....	11
Pokyny k mazání .....	12
Ochrana proti korozi a čištění.....	12
Mazání součástí motoru .....	12
Mazání.....	12
Kontrola součástí motoru.....	12
Pro maximální výkon .....	13
Pokyny k provádění demontáže/montáže.....	13
Demontáž motoru .....	13
Demontáž/montáž .....	13
Utahování šroubových spojů .....	13
Sestavení motoru .....	14
Volnoběžné otáčky a spotřeba vzduchu .....	14

<b>Recyklace .....</b>	<b>15</b>
Nařízení o ochraně životního prostředí.....	15
Informace o recyklaci.....	15

## Informace o produktu

### Všeobecné informace

#### **VÝSTRAHA Nebezpečí vzniku škody na majetku a vážného úrazu**

Před použitím nástroje se ujistěte, zda jste si přečetli veškeré pokyny, zda jim rozumíte a zda je dodržujete. Nedodržení všech pokynů může mít za následek úraz elektrickým proudem, požár, škodu na majetku anebo vážný úraz.

- ▶ Přečtěte si veškeré bezpečnostní informace dodané s různými částmi systému.
- ▶ Přečtěte si veškeré produktové pokyny týkající se instalace, obsluhy a údržby různých částí systému.
- ▶ Přečtěte si veškeré zákonné bezpečnostní předpisy týkající se systému a jeho částí.
- ▶ Uschovejte veškeré bezpečnostní informace a pokyny pro budoucí potřebu.

### Výstražná upozornění

Výstražná upozornění **Nebezpečí**, **Výstraha**, **Varování** a **Upozornění** mají následující význam:

NEBEZPEČÍ	NEBEZPEČÍ značí nebezpečnou situaci, která, pokud se na ní nebude brát ohled, <b>zavíní</b> smrt nebo vážné zranění.
VÝSTRAHA	VÝSTRAHA značí nebezpečnou situaci, která, pokud se na ní nebude brát ohled, <b>může</b> zavinit smrt nebo vážné zranění.
VAROVÁNÍ	VAROVÁNÍ, ve spojení s bezpečnostním výstražným symbolem, značí nebezpečnou situaci, která, pokud se na ní nebude brát ohled, může zavinit v některých případech zranění.
UPOZORNĚNÍ	UPOZORNĚNÍ se používá k označení postupů, které nejsou spojeny s rizikem úrazu.

### Záruka

- Záruka na produkt vyprší za 12+1 měsíců po odeslání z distribučního centra společnosti Atlas Copco.
- Normální opotřebením dílů není zárukou kryto.
  - Normálním opotřebením se rozumí opotřebením, které vyžaduje výměnu dílu nebo jinou úpravu/přepřepování při provádění standardní údržby nástroje, a je typické pro dané období (vyjádřené časem, provozními hodinami nebo jiným způsobem).
- Záruka na produkt předpokládá správné používání a provádění údržby a oprav nástroje a jeho konstrukčních dílů.
- Poškození dílů, ke kterému dojde v důsledku nesprávně prováděné údržby, nebo údržby prováděné jinými stranami než Atlas Copco nebo jejími certifikovanými servisními partnery během záruční doby, nebude zárukou kryto.
- Abyste zabránili poškození nebo zničení dílů nástroje, provádějte údržbu nástroje v souladu s doporučenými plány údržby a postupujte přitom podle správných pokynů.
- Záruční opravy musí být prováděny výhradně v dílnách Atlas Copco nebo jejích certifikovaných servisních partnerů.

Atlas Copco nabízí prodlouženou záruku a provádění preventivní údržby podle současného stavu vývoje a znalostí v rámci svých smluv ToolCover. Další informace si vyžádejte u svého místního servisního zastupce.

#### V případě elektrických motorů:

- Záruka bude platit pouze v případě, že elektrický motor nebyl otevřen.

## Webová stránka

Informace týkající se našich produktů, příslušenství, náhradních dílů a publikovaných dokumentů naleznete na webových stránkách společnosti Atlas Copco.

Navštivte: [www.atlascopco.com](http://www.atlascopco.com).

## ServAid

**ServAid je portál, který se průběžně aktualizuje a obsahuje technické informace, např.:**

- Regulační a bezpečnostní informace
- Technické údaje
- Pokyny týkající se instalace, provozu a údržby
- Seznamy náhradních dílů
- Příslušenství
- Rozměrové výkresy

Navštivte: <https://servaid.atlascopco.com>.

Ohledně dalších informací kontaktujte prosím místního zástupce společnosti Atlas Copco.

## Materiálové bezpečnostními listy MSDS/SDS

Materiálové bezpečnostními listy popisují chemické produkty, které prodává společnost Atlas Copco.

Další informace naleznete na webových stránkách společnosti Atlas Copco: [www.atlascopco.com/sds](http://www.atlascopco.com/sds).

## Země původu

Informace o zemi původu naleznete na štítku produktu.

## Rozměrové výkresy

Rozměrové výkresy se nacházejí v archivu rozměrových výkresů (Dimensional Drawings Archive) nebo na portálu ServAid.

Navštivte: <http://webbox.atlascopco.com/webbox/dimdrw> nebo <https://servaid.atlascopco.com>.

## Přehled

### Technické údaje o produktech

Technické údaje o produktech se nacházejí na portálu ServAid nebo na webových stránkách společnosti Atlas Copco.

Navštivte: <https://servaid.atlascopco.com> nebo [www.atlascopco.com](http://www.atlascopco.com).

## Přehled servisních prací

### Servisní doporučení

Doporučuje se pravidelně provádět preventivní údržbu. Viz podrobné informace o preventivní údržbě. Pokud produkt nefunguje správně, vyřadte jej z provozu a zkontrolujte.

**Pokud nejsou žádné podrobné informace o preventivní údržbě uvedeny, postupujte podle následujících obecných pokynů:**

- Pečlivě vyčistěte příslušné součásti.
- Vyměňte jakékoliv vadné nebo opotřebované díly.

## Instalace

### Instalační požadavky

#### Kvalita vzduchu

- Za účelem dosažení optimální funkčnosti a maximální životnosti stroje doporučujeme používat stlačený vzduch s rosným bodem nejvýše +10 °C. Doporučuje se instalace vymrazovacího sušiče.
- Použijte samostatný vzduchový filtr, který odstraňuje pevné částičky větší než 30 mikronů a více než 90 % kapalné vody. Filtr instalujte co nejbližší produktu a instalujte jej dříve než veškeré ostatní přípravné jednotky, aby nedošlo k poklesu tlaku.
- i** U impulzních/impaktivních nástrojů se zkontrolujte, zda používáte lubrikanty, upravené pro tyto nástroje. Běžné lubrikanty obsahují příliš mnoho oleje a proto snižují výkon nástroje, protože v motoru je příliš moc oleje.
- i** Před připojením k nástroji zkontrolujte, zda jsou hadice a spojka čisté a neobsahují prach.
- i** Jak lubrikovaným, tak i nelubrikovaným produktům prospěje malé množství oleje z maznice.

#### Pokyny pro přimazávání vzduchu

Značka	Přimazávání vzduchu
Atlas Copco	Optimizer (1 litr) 9090 0000 04
Q8	Chopin 46
Shell	Olej Shell Air Tool Oil S2 A 320

#### Připojení stlačeného vzduchu

##### **⚠ VÝSTRAHA Riziko vážného úrazu**

Stlačený vzduch může způsobit zranění.

- ▶ Pokud není nástroj používán, nebo před jakýmkoliv nastavováním, vždy vypněte přívod vzduchu.
- ▶ Pokud není nástroj používán, nebo před jakýmkoliv nastavováním, uvolněte tlak vzduchu z hadice a nástroj odpojte od přívodu vzduchu.
- ▶ Vždy používejte správnou velikost hadice a správný tlak vzduchu pro nástroj.

##### **⚠ VÝSTRAHA Stlačený vzduch**

Vzduch při vysokém tlaku může způsobit závažné škody a vážná zranění.

- ▶ Nepřekračujte maximální tlak vzduchu.
- ▶ Ujistěte se, že hadice ani spojky nejsou poškozené nebo uvolněné.

Správné hodnoty tlaku vzduchu a velikosti hadice naleznete v části Technické údaje o výrobku - <https://servaid.atlascopco.com> nebo [www.atlascopco.com](http://www.atlascopco.com).

- i** Před připojením k nástroji zkontrolujte, zda jsou hadice a spojka čisté a bez prachu.

## Provoz

### ***Pokyny pro ergonomickou práci***

Při čtení tohoto seznamu obecných ergonomických doporučení zvažujte své pracoviště a vyhledejte oblasti, kde byste mohli zlepšit podmínky z hlediska držení těla, umístění součástí či pracovního prostředí.

- Při práci dělejte časté přestávky a často měňte polohu.
- Přizpůsobte si pracoviště tak, aby vyhovovalo vašim potřebám a vykonávané práci.
  - Zajistěte si pohodlný dosah stanovením míst, kde je nutno umístit díly nebo nástroje, aby se zabránilo statickým pohybům.
  - Používejte vybavení pracoviště, jako jsou například stoly a židle, způsobem vhodným pro vykonávanou práci.
- Při montážních operacích se vyhýbejte pracovním polohám nad úroveň ramen nebo činností spojeným s nehybným držením těla.
  - Při práci v poloze nad úroveň ramen snižte zátěž nehybných svalů snížením tíhy nástroje, například pomocí momentových ramen, navíjecích bubnů nebo vyvažovacích zařízení. Snižte zátěž nehybných svalů můžete také držením nástroje blíže u těla.
  - Dělejte časté přestávky.
  - Vyhýbejte se extrémním polohám paží a zápěstí, zejména během operací vyžadujících vynaložení určité síly.
- Zajistěte si pohodlné zorné pole minimalizací pohybů očí a hlavy.
- Při práci používejte vhodné osvětlení.
- Pro práci vyberte vhodný nástroj.
- V hlučném prostředí používejte ochranu sluchu.
- Používejte vysoce kvalitní nástroje a spotřební materiál, abyste minimalizovali vystavení se nadměrným úrovním vibrací.
- Minimalizujte své vystavení se účinkům reakčních sil.
  - V případě řezání:

Pokud je řezný kotouč ohnutý nebo pokud není správně veden, může dojít k jeho zaseknutí. Pro řezné kotouče používejte správné přírubové spojky a při řezání zamezte ohýbání kotouče.
  - V případě vrtání:

Pokud dojde ke zlomení břitu vrtáku, může se vrták zaseknout. Je-li mezní moment příliš vysoký, používejte pomocné rukojeti. Bezpečnostní norma ISO11148, část 3, doporučuje použití prostředku k absorbování reakčního momentu, pokud je vyšší než 10 Nm u nástrojů s pistolovou rukojetí a pokud je vyšší než 4 Nm u nástrojů s přímým pouzdrem.
  - Při používání šroubováků nebo utahováků s přímým vedením:

Reakční síly závisejí na nastavení nástroje a charakteristikách spoje. Síla a postavení určují velikost reakční síly, jakou operátor dokáže tolerovat. Přizpůsobte nastavení momentu síle a poloze operátora a použijte momentové rameno nebo reakční tyč, je-li moment příliš vysoký.
- V prašném prostředí používejte systém na odsávání prachu nebo protiprachovou masku.

### ***Provozní pokyny***

#### **Utahovací moment**

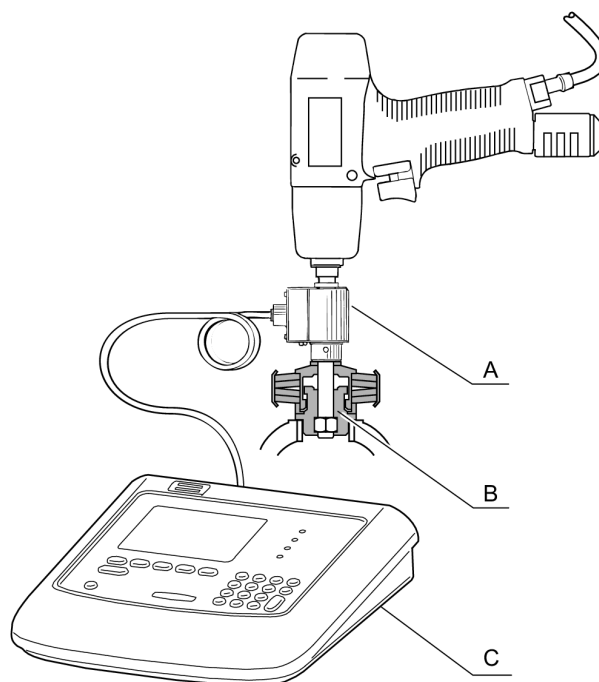
Kvůli správné funkci a bezpečnosti se musí správně nastavit utahovací moment šroubováku ve vztahu k danému závitovému spoji. Zkontrolujte nastavení momentu pro aktuální spoj.

Utahovací moment se nastavuje změnou napnutí spojkové pružiny. Otáčejte ochranným prstencem, dokud se neuvolní otvor v krytu spojky. Potom otáčejte vyčnívajícím vřetenem, dokud nevidíte otvor v nastavovací podložce. Otáčejte nastavovacím klíčem ve směru hodinových ručiček pro snížení momentu a proti směru hodinových ručiček pro zvýšení momentu. Po nastavení otočte ochranný prsteneček znovu zpět.

## Testování utahovacího momentu

Přístroj na testování momentu a úhlu

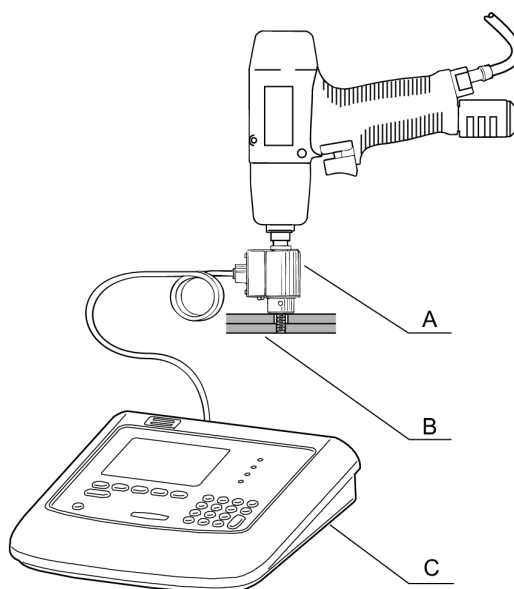
- V dílně



17632545291

A	Převodník točivého momentu
B	Testovací spoj
C	Přístroj na testování momentu a úhlu

- Na montážní lince



17632548875

A	Převodník točivého momentu
B	Skutečný spoj
C	Přístroj na testování momentu a úhlu

Další informace jsou k dispozici v hlavním katalogu společnosti Atlas Copco nebo na samostatném letáku.

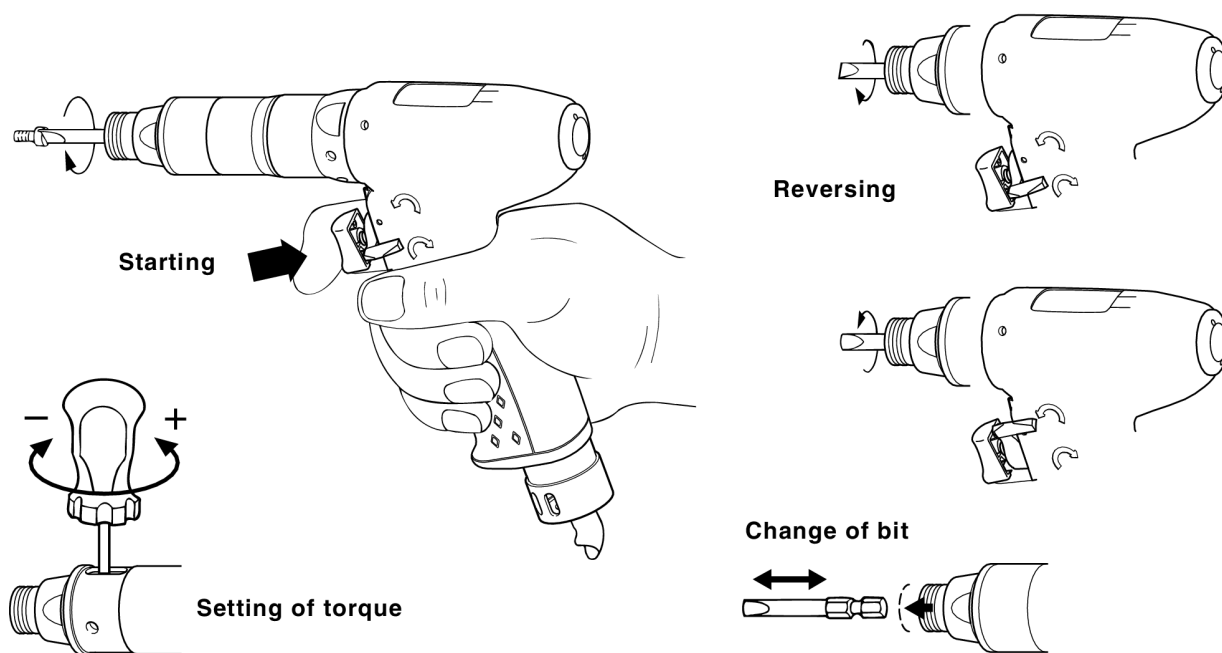


## Rozsah momentu spojkových pružin

- i** Každá spojková pružina poskytuje určité rozmezí momentů. Nenastavujte moment přes maximální doporučenou hodnotu, protože by to mohlo způsobit nesprávnou funkci a rychlejší opotřebení spojky.

## Provozní pokyny

181 / 105



s002420

## Hlášení, RE - signál

Indikační stroje (RE) poskytují vzduchový signál, který lze připojit na monitorovací přístroj, který sčítá počty potvrzených utažení a detekuje předčasná vypnutí, opakovaná utažení a další nesrovnalosti.

## Monitorování tlaku vzduchu, signál RE S1

Indikační pneumatické montážní nástroje poskytují pneumatický signál oznamující prostřednictvím výkyvu tlaku vzduchu, které části utahovacího cyklu nástroj dosáhl.

V řídicí jednotce RE se po dosažení určitých úrovní tlaku spustí časovače.

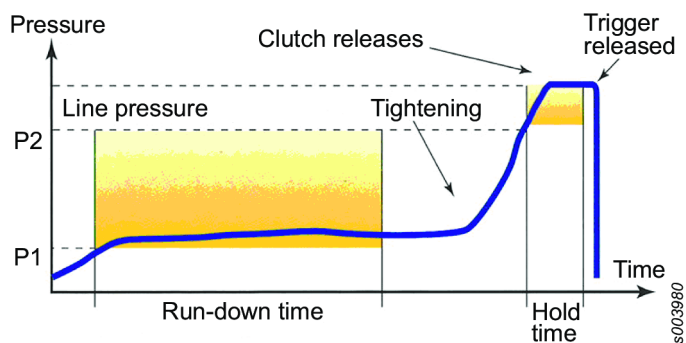
Úroveň tlaku 1 (P1) spouští časovač kontrolující, zda utahovací cyklus není příliš krátký.

Úroveň tlaku 2 (P2) spouští časovač kontrolující čas od okamžiku uvolnění spojky do okamžiku, kdy obsluha uvolní spouštěcí tlačítko, aby bylo jisté, že není příliš krátký.

Řídicí jednotka měří rozdíl tlaku nad motorem.

Je nutno poznamenat, že systém neměří moment! Pravidelnou kontrolu instalovaného momentu / momentového výstupu je nutno provádět samostatně.

Řídicí jednotka RE kontroluje tlak ve vedení vzduchu. Jedním z nejběžnějších problémů v systémech vedení vzduchu jsou výkyvy tlaku. Pokud tlak příliš poklesne, nástroj se může zastavit a/nebo moment nebude správný. Řídicí jednotka RE vyšle v případě přílišného poklesu tlaku signál.



Řídicí jednotka RE upozorní obsluhu, pokud zaznamená:

- chybějící spojovací prvky,
- předčasné vypnutí nástroje,
- stržené závity,
- zkřížené závity
- opakovaná utažení,
- pokles přívodu vzduchu.

Tlak vzduchu uvnitř nástroje se měří malou hadičkou (viz Volitelné příslušenství – Sada pro signál RE) a převádí se na digitální signál. Tento signál se zpracovává v řídicí jednotce RE. Řídicí jednotka RE poskytuje obsluze okamžitou vizuální a zvukovou zpětnou vazbu, zda utahování proběhlo v pořádku (OK), či nikoli (NOK).

Další informace viz leták 9833 1358 01.

## Servis

### **Pokyny k údržbě**

#### **Servisní doporučení**

Doporučuje se pravidelně provádět preventivní údržbu. Viz podrobné informace o preventivní údržbě. Pokud produkt nefunguje správně, vyřadte jej z provozu a zkontrolujte.

**Pokud nejsou žádné podrobné informace o preventivní údržbě uvedeny, postupujte podle následujících obecných pokynů:**

- Pečlivě vyčistěte příslušné součásti.
- Vyměňte jakékoliv vadné nebo opotřebované díly.

#### **Pokyny k servisu**

Provedení důkladné prohlídky a preventivní údržby se doporučuje v pravidelných intervalech jednou za rok, nebo maximálně po 250 000 utáženích, podle toho, co nastane dříve. Častější provádění důkladné prohlídky může být nutné při používání vysokého momentu a dlouhých časech utahování. Pokud zařízení nepracuje správně, je nutné je ihned vyřadit z provozu a prohlédnout.

Sítka na vstupu vzduchu a tlumič výfuku by se měly čistit často nebo vyměňovat, aby se předešlo jejich ucpání, což by snížilo výkon.

Při generálních opravách by se všechny součásti měly řádně vyčistit a vadné nebo opotřebované díly (např. o-kroužky nebo lopatky) by se měly vyměnit.

#### **Čištění**

Čistěte všechny díly pečlivě v lakovém benzínu nebo v podobném čisticím prostředku. Aby se předešlo ucpání a snížení výkonu, může být nezbytné mezi generálními opravami čistit sítka (pokud se používá) a výfukový filtr.

#### **Kontrola**

Po vyčištění všechny díly prohlédněte. Vadné nebo opotřebované díly je nutné vyměnit.

#### **Náhradní díly**

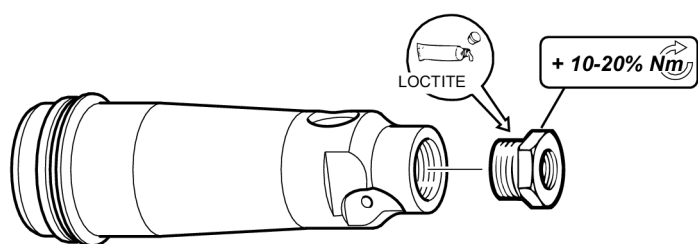
Součástky bez objednáčích čísla se z technických důvodů nedodávají samostatně.

Použití jiných než originálních náhradních dílů Atlas Copco může způsobit snížení výkonu nástroje a zvýšenou potřebu údržby a může být podle uvážení společnosti příčinou neplatnosti záruk.

#### **Utahování šroubových spojů**

Utahovací momenty uvedené v nákresech zařízení na ServAid (viz oddíl Náhradní díly na adrese <https://servaid.atlascopco.com>) jsou určeny k dosažení správné svěrné síly a k zabránění uvolnění dílů.

Při provádění údržby těchto dílů musí být možné otevřít je bez poškození. Za zvláštních okolností (v závislosti na aplikaci a použití) se však díly mohou po určité době provozu uvolnit. V takových případech lze moment zvýšit o 10–20 %. V případě potřeby lze také použít nějaký typ slabé nebo středně silné kapaliny na zajištění závitu.

**Příklad**

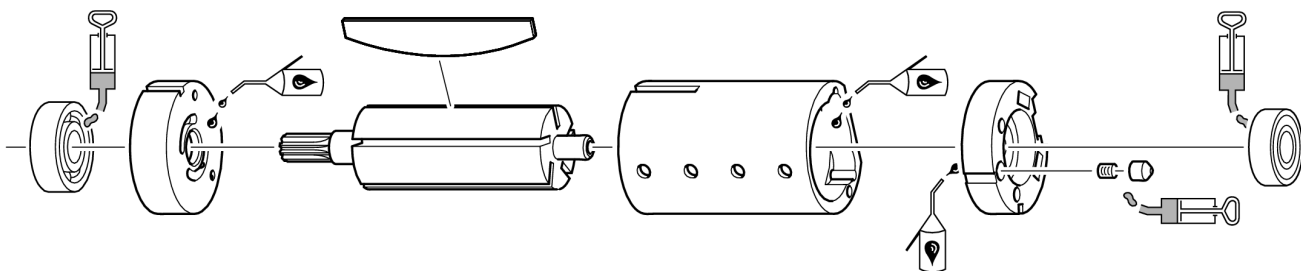
s002140

**Pokyny k mazání****Ochrana proti korozi a čištění**

Voda ve stlačeném vzduchu může způsobit korozi. Aby se zabránilo vzniku koroze, důrazně doporučujeme nainstalovat sušičku vzduchu.

Voda a částice mohou způsobit zadíráání lopatek a ventilů. Tomu lze zabránit nainstalováním vzduchového filtru v blízkosti produktu tak, aby nedošlo k poklesu tlaku.

Před delší odstávkou vždy chraňte nástroj přidáním několika kapek oleje do přívodu vzduchu. Spusťte nástroj na dobu 5–10 sekund a jakýkoliv nadbytečný olej na výstupu vzduchu zachyťte do utěrky.

**Mazání součástí motoru**

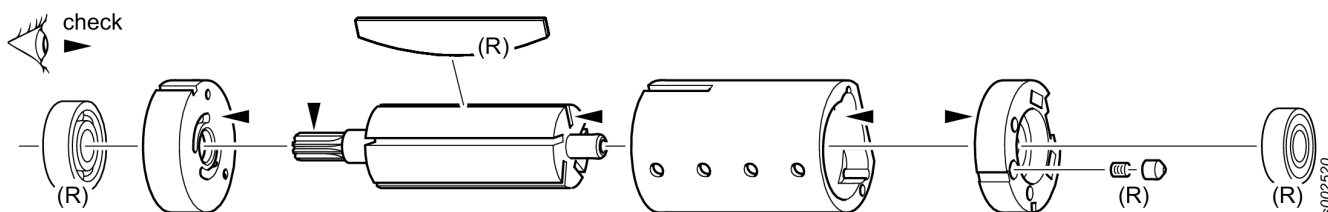
s002521

- i** ■ Zakrytá kuličková ložiska není nutno mazat.
- Kde je to nutné, naneste tenkou vrstvu oleje pro vzduchové nástroje.

**Mazání**

Mazejte zejména ozubená kola, ventil a spojku tukem obsahujícím disulfid molybdenu (např. Molykote BR2 Plus).

Před montáží namažte o-kroužky a šroubové spoje tukem.

**Kontrola součástí motoru**

s002520

- **(R)** Nutno vyměnit (ze servisní sady s objednacím číslem ) při každé celkové kontrole.
- **Koncové desky:** Zkontrolujte, zda na nich nejsou vrypy nebo zda nejsou poškrábané. Pokud jsou škrábance mělké, vybruste je jemnou brusnou pastou proti čelní desce. Pečlivě vyčistěte.
- **Rotor:** Zkontrolujte, zda koncové plochy nevykazují žádné známky otřepů. Zkontrolujte, zda nejsou drážky opotřebené nebo popraskané.

- **Válec:** Zkontrolujte, zda nejsou ve vývrtu vrypy nebo zda není poškrábaný. Pokud jsou škrábance mělké, vybruste je tkaninou s jemnou brusnou pastou.

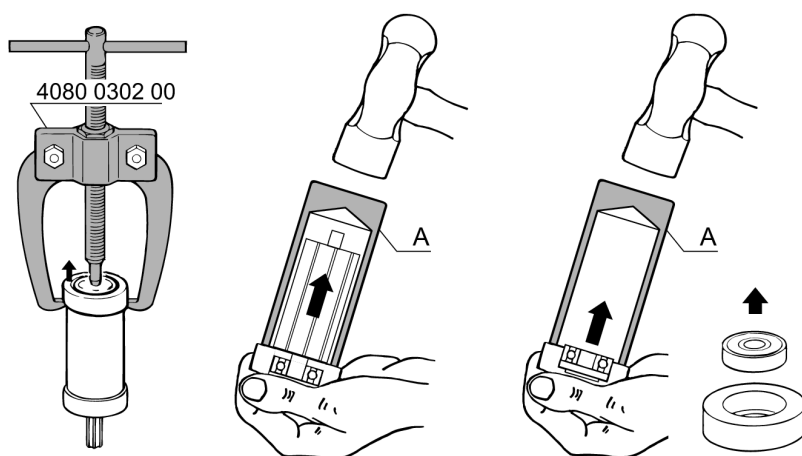
## Pro maximální výkon

Při těžkých pracovních podmínkách – měkké spoje a maximální nastavení – se doporučuje mazání vzduchu.

Při extrémně suchém vzduchu může dojít ke snížení životnosti lopatek a výkonu nástroje. Zlepšení výkonu stroje dosáhnete každodenním nalitím 0,1 až 0,2 ml oleje do vstupního otvoru stroje. Případně zvažte používání automatického mazacího zařízení, olejového mlhového přimazávače Atlas Copco DM nebo jednobodového lubrikátoru DOS, což zlepší výkon stroje.

## Pokyny k provádění demontáže/montáže

### Demontáž motoru



Dismantling tool Mandrel A

Ordering No.	Ø D	Ø C
4080 0182 01	7	3.5
4080 0182 02	8	4.5
4080 0182 03	9	5.5
4080 0182 04	10	6.5
4080 0182 05	13	8.5
4080 0182 06	16	10.5
4080 0182 07	19	12.5
4080 0182 08	22	15.5
4080 0182 09	24	17.5
4080 0182 10	26	20.5
4080 0182 11	30	25.5
4080 0182 12	35	30.5
4080 0182 13	40	35.5
4080 0182 14	47	40.5

Service tools are also included in our Basic Service Tools Set.  
For further information, please see Printed Matter No. 9835 5485 00

s002540

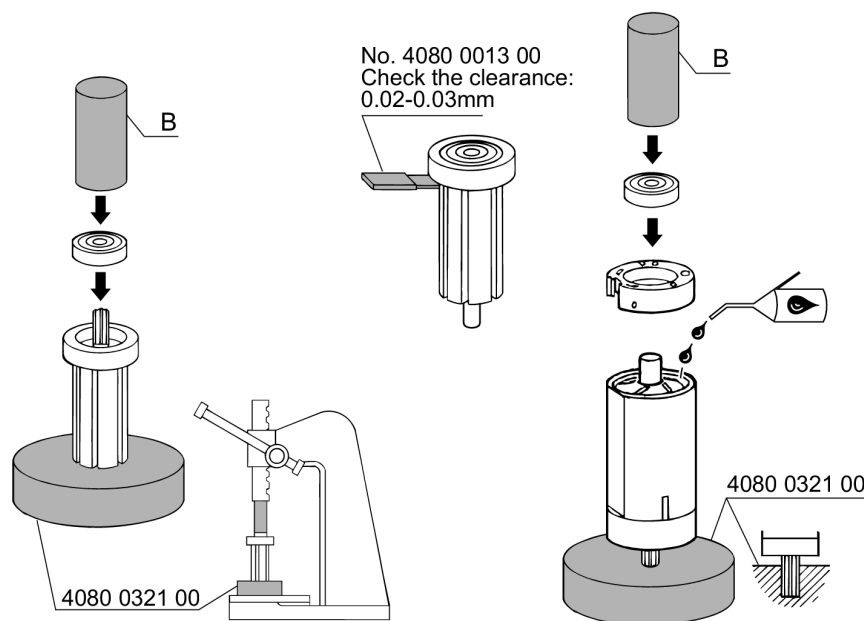
### Demontáž/montáž

Je důležité, aby se šroubové spoje stroje řádně utahovaly, tj. v souladu se specifikacemi na nákresu rozbraného zařízení.

### Utahování šroubových spojů

Utahovací moment uvedený v rozložených pohledech (viz oddíl Náhradní díly v <https://servaid.atlascopco.com>) dodá správnou sílu sevření a zabrání uvolňování součástí. Je důležité nepřekračovat sílu sevření, tyto součásti musí být možno otevřít, aniž by při údržbě došlo k poškození. Avšak po nějaké době provozu a za zvláštních okolností, v závislosti na aplikaci a použití, se mohou některé součásti trochu uvolnit. Utahovací moment je možno zvýšit o 10-20 % a je možno aplikovat některý typ kapaliny pro zajištění šroubových spojů s nízkým nebo středním účinkem.

### Sestavení motoru



Assembly tool Mandrel B

Ordering No.	Ø D	Ø C
4080 0567 04	12.5	5.2
4080 0567 11	14.5	6.5
4080 0567 01	15.5	5.2
4080 0567 05	18.5	6.2
4080 0567 02	18.5	8.2
4080 0567 06	21.5	7.2
4080 0567 03	21.5	8.2
4080 0567 07	25.5	10.5
4080 0567 08	27.5	12.5
4080 0567 09	31.5	15.5
4080 0567 10	34.5	18.5

Service tools are also included in our Basic Service Tools Set. For further information, please see Printed Matter No. 9835 5485 00

s002510

### Volnoběžné otáčky a spotřeba vzduchu

ot./min.	l/s
460	9

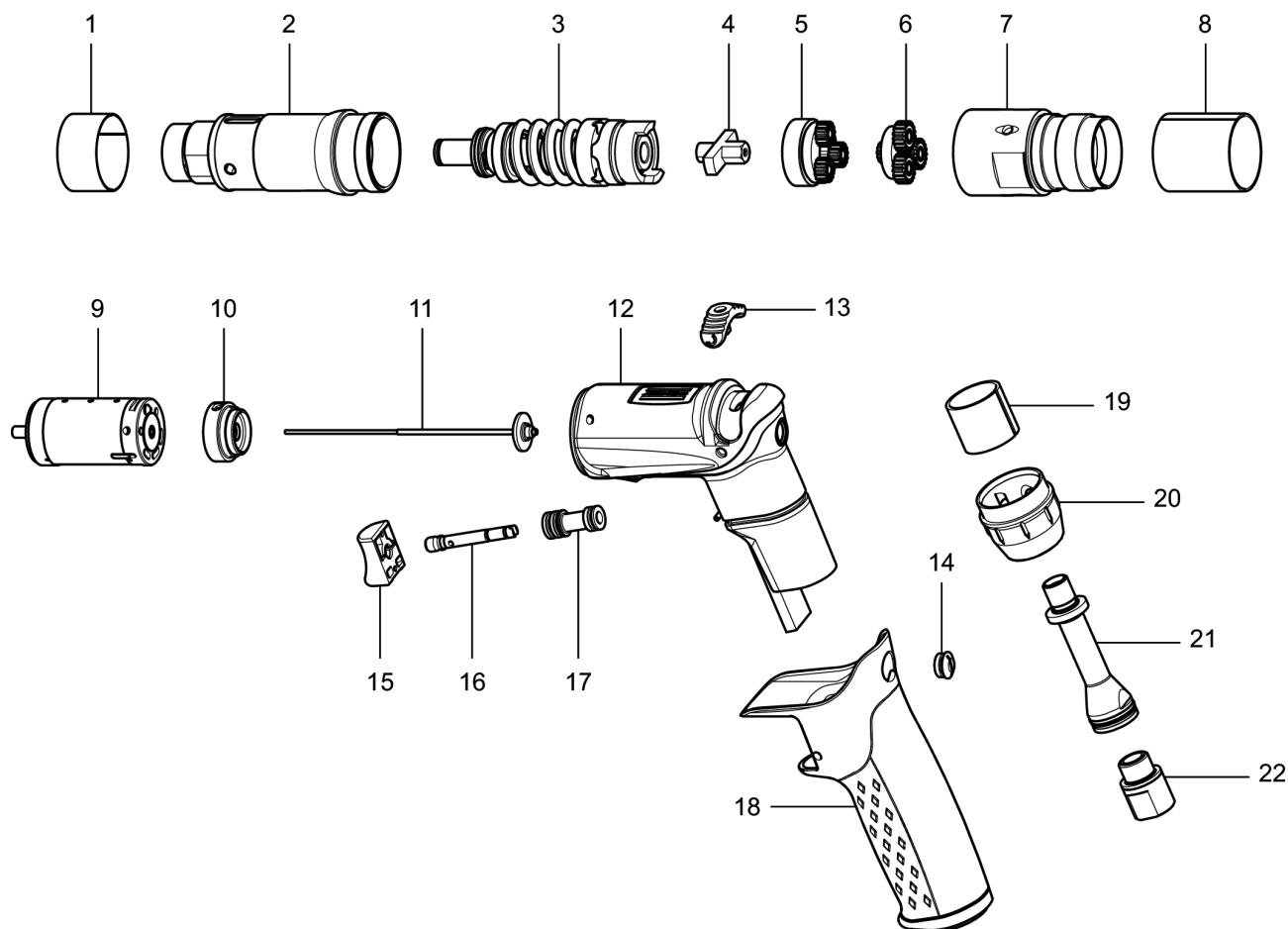
## Recyklace

### ***Nařízení o ochraně životního prostředí***

Po vyřazení z provozu musí být produkt řádně recyklován. Produkt rozmontujte a jednotlivé součásti recyklujte podle místních předpisů.

Baterie musí být předány příslušné organizaci provádějící jejich likvidaci ve vaší zemi.

### ***Informace o recyklaci***



3918520843

	Díl:	Recyklujte jako:
1	Ochranný prstenec	Kov, ocel
2	Kryt spojky	Kov, ocel
3	Spojka	Kov, ocel
4	Čelistová spojka	Kov, ocel
5	Planetový převod	Kov, ocel
6	Planetový převod	Kov, ocel
7	Kryt spojky	Kov, ocel
8	Věнец převodu	Kov, ocel
9	Lopatkový motor	Kov, ocel
10	Sedlo ventilu	Kov, ocel

	Díl:	Recyklujte jako:
11	Dřík ventilu	Kov, ocel a plasty
12	Kryt motoru	Kov, hliník
13	Knoflík zpětného chodu	Plasty, PA66
14	Kryt	Kov, ocel
15	Tlačítko	Plasty, PA66
16	Čep ventilu	Kov, ocel
17	Pouzdro	Plasty, PA66
18	Rukojeť	Plasty, plasty PP
19	Tlumič	Plasty, Vyon
20	Výfukový deflektor	Plasty, plasty PA66
21	Šroubovací uzávěr	Kov, ocel
22	Adaptér	Kov, ocel











**Atlas Copco Industrial  
Technique AB**  
SE-10523 STOCKHOLM  
Švédsko  
Telefon: +46 8 743 95 00  
[www.atlascopco.com](http://www.atlascopco.com)

© Copyright 2022, Atlas Copco Industrial Technique AB. Všechna práva vyhrazena. Jakékoliv neoprávněné používání nebo kopírování obsahu nebo částí této publikace je zakázáno. To se týká zejména ochranných známek, označení modelů, čísel dílů a nákrešů. Používejte výhradně schválené díly. Jakékoliv škody nebo závady způsobené použitím neschválených dílů nejsou v rámci Záruky ani Odpovědnosti za produkt kryty.

Protože dodržujeme zásady ochrany přírody a životního prostředí, je naše technická literatura tištěna na papíru šetrném k životnímu prostředí.